

## La casa Feng Shui

Feng Shui significa letteralmente "vento e acqua", in onore ai due elementi che plasmano la terra e che col loro scorrere determinano le caratteristiche più o meno salubri di un particolare luogo. Nel mondo naturale regna un'armonia che va preservata e con la quale è auspicabile stabilire un rapporto, proficuo per ambo le parti. Una delle strade percorribili per beneficiare dell'energia naturale è di vivere in simbiosi con essa ed il Feng Shui si propone proprio ciò. L'obbiettivo del Feng Shui è quindi di creare benessere attraverso la ricerca dell'armonia e dell'equilibrio. Questa sarà una ricerca continua in quanto tutto è soggetto ad un continuo cambiamento, mentre il raggiungimento perfetto dell'equilibrio genera stasi ed immobilità. Il Feng Shui è fatto di esperienze vissute e sperimentazione, supportate da un lavoro di esplicitazione dei Principi Fondamentali. Il Feng Shui non è appendere oggetti o piazzare acquari a destra e sinistra, non è magia, illusione o autoconvinzione; non è una filosofia né una religione o pura speculazione; non fa parte della New Age e non è un insieme di ricette per diventare ricchi o trovare il fidanzato; non è uno stile di arredamento: questa è l'interpretazione occidentale del Feng shui

Il Feng Shui è saper riconoscere il respiro della Natura ed armonizzarsi con esso

Secondo gli orientali ogni piccola parte dell'universo non costituisce un elemento a se stante ma è profondamente collegata con il tutto: in relazione a ciò, ogni disarmonia si ripercuote sull'insieme generando uno squilibrio.

Il Feng Shui contribuisce a migliorare la casa, strutturando la costruzione e l'arredamento dello spazio vitale, per poter raggiungere il massimo beneficio in termini di salute, rilassamento mentale, successo economico e professionale, nonché l'armonia spirituale. E' importante sapere che il Feng Shui, quando ad esempio è collegato direttamente all'arredamento di un locale, non costringe a dover sostenere costi proibitivi per cambiare o comprare altro mobilio. Secondo i principi del Feng Shui, in un arredamento poco armonioso, basta nella maggior parte dei casi, spostare la loro posizione all'interno dello stesso ambiente.

A ciascuno di noi è successo di cambiare la disposizione dei mobili del proprio appartamento, in alcuni casi guidati da una mera esigenza pratica, ma in altri dalla percezione che qualcosa fosse fuori posto. Lo spostamento del letto o del divano sovente ci ha donato sollievo e soddisfazione per il miglioramento ottenuto.

Gli esperti in Feng Shui così come gli psicologi, sempre più spesso, vengono chiamati a collaborare nella progettazione di grosse industrie, aziende, banche o sedi di multinazionali con lo scopo di suscitare reazioni positive nelle relazioni che intercorrono fra l'azienda ed i clienti, fra il datore di lavoro ed i collaboratori, fra i collaboratori. E' stato infatti accertato che l'uso appropriato di colori, direzioni, illuminazioni, arredi e complementi può attivare la socializzazione e la produttività, incrementare la credibilità dell'azienda, ispirare reciproci sentimenti di fiducia e rendere gradevole la permanenza sul posto di lavoro.

Un ufficio in ordine e ben tenuto fa aumentare l'autostima delle persone che vi soggiornano ed accresce la fiducia nella clientela. In una casa o in un ufficio dove si respira la consapevolezza di vivere in sintonia con la natura, le persone raggiungono più facilmente la serenità interiore

che è il presupposto del benessere psico-fisico. Entrando in una casa è possibile riconoscere lo stato sociale, il lavoro e la natura più intima delle persone che la abitano. La scena di un quadro o la disposizione di un oggetto possono svelarci, al di là delle apparenze, i tratti più interessanti del carattere del padrone di casa.

Secondo il taoismo esistono due principi generali che guidano lo sviluppo degli eventi naturali, essi sono il Ch'i e l'equilibrio dinamico di Yin e Yang. Lo yin è il principio umido oscuro e femminile, mentre lo yang è il principio caldo luminoso e maschile. Nel feng shui lo yin è rappresentato dall'acqua e lo yang è il vento inteso forse più come respiro, in fondo acqua e aria sono indispensabili per la vita.

## Il Ch'i

Il Ch'i è energia vitale, che scorre sana, pulita, benefica ed è contenuta in qualsiasi cosa presente sulla terra di qualunque forma, dimensione e materiale; anche il corpo umano è percorso dal Ch'i attraverso i canali dell'energia che lo percorrono (detti meridiani) ed è, a sua volta, influenzato dal Ch'i degli ambienti in cui viviamo e lavoriamo, che sono il nostro secondo corpo. La disposizione delle stanze, il design, la geometria della nostra casa, i colori ed i materiali usati influenzano il flusso e la disponibilità del nostro Ch'i personale e viceversa. Il Ch'i della nostra casa, quindi, ha una profonda relazione con il nostro personale Ch'i; noi siamo gli ambienti in cui viviamo (e lavoriamo) ed essi sono i nostri specchi. Una volta entrato il Ch'i deve essere facilitato nel suo scorrere per le nostre stanze perché può essere migliorato o bloccato a seconda di come sistemiamo, per esempio, gli ambienti e gli oggetti in essi; in questo il Feng Shui ci viene incontro con i suoi rimedi per migliorare la circolazione del Ch'i, regalandoci consigli utili per imparare a percepire questa energia ed a curarla quando essa è negativa (Sha Ch'i). Il Ch'i diventa Sha Ch'i, quindi fonte di malessere, quando il flusso di energia viene aumentato (come ad esempio in lunghi corridoi) o rallentato troppo (come nelle zone dove si ammassano vari oggetti inutili);

I cinesi credono che noi possiamo migliorare la nostra fortuna se viviamo in armonia e se guardiamo all'avvenire con un senso di aspettativa e non con paura. Vivere in armonia migliora ogni aspetto della nostra vita compresa la fortuna. Essendo la fortuna una condizione mentale se ci aspettiamo eventi favorevoli questi di solito accadono nel modo che noi desideriamo. La quantità di Ch'i può essere aumentata dalla meditazione, da buoni rapporti con gli altri, da un modo di vivere sano ed anche da un buon *Feng Shui*.

## Yin e Yan



L'eterno movimento è regolato da due motori, la contrazione e l'espansione, Yin e yang. Yang il principio positivo, maschile, rappresentato in bianco. Yin il principio negativo, femminile, rappresentato in nero. I due principi iniziarono subito ad interagire, dando origine alla suprema polarità o T'ai Chi. È importante

evidenziare che nella filosofia Taoista Yin e Yang non hanno alcun significato morale, come buono o cattivo, e sono considerati elementi di differenziazione complementari. I Cinque Elementi: Acqua, Fuoco, Legno, Metallo e Terra nascono dalla trasformazione dello Yang, dalla sua unione con lo Yin e danno origine al Respiro Profondo della Natura.. L'interazione tra Yin e Yang dà luogo ai fenomeni di perenne mutamento che sono sotto i nostri occhi. Yin e Yang sono percepibili in tutto ciò che ci circonda. Non appena la luce raggiunge un oggetto, questo presenta una faccia illuminata ed una in ombra. La qualità mutevole di Yin e Yang è rintracciabile in qualsiasi nostra esperienza: tutto ciò che è capace di ricevere, nutrire e procreare è Yin. La capacità di agire in modo determinato e impositivo è Yang. Nulla è Yin o Yang in sé e per sé, nulla esiste separatamente dal resto dell'universo.

## Il Tao

Letteralmente la Via o il Sentiero; spesso tradotto come Il Principio, è uno dei principali concetti della Filosofia cinese. È l'eterna, essenziale e fondamentale forza che scorre attraverso tutta la materia dell'Universo, vivente o meno. Rappresenta lo scorrere dell'acqua, il crescere di una pianta, è il divenire in continuo movimento di cui si può parlare solo per immagini. Tutto si modifica accanto all'uomo e questo si modifica in rapporto a quanto lo circonda.

## Sheng Qi

Si utilizza il termine di "Sheng Qi" come sinonimo di "buona energia". Quando un giardino è pieno di "Sheng Qi" l'erba è più verde, i fiori attraggono farfalle e insetti, arrivano gli uccelli a cantare. Quando un uomo è pieno di "Sheng Qi" appare fiducioso e pieno di energia. Quando una casa è piena di "Sheng Qi" è pulita e ordinata, piena di sole, aria fresca, gioia, risate e amore. Quando un luogo di lavoro è pieno di "Sheng Qi" le persone lavorano con diligenza, collaborano tra loro e tutti lavorano serenamente. Quando un ristorante è pieno di "Sheng Qi" il cibo è delizioso, il servizio è cordiale e gli avventori se ne vanno soddisfatti. Quando un negozio è pieno di "Sheng Qi" i clienti si sentono attratti ad entrare e spendono denaro con gioia.

## Sha Qi

L'opposto di "Sheng Qi" è "Sha Qi". Quando un giardino è pieno di "Sha Qi" il prato sarà infestato di erbacce e l'erba sarà gialla; le piante inaridiscono e si percepisce un senso di decadimento e/o morte. Quando un uomo è attaccato da "Sha Qi" ha un aspetto pallido e debole; la sua voce si ode appena e tutti possono sentire la tristezza. Quando una casa è piena di "Sha Qi" è disordinata, buia, soffocante e le persone che vi vivono discutono un sacco. Quando un luogo di lavoro è pieno di "Sha Qi" le persone non lavorano in modo collaborativo e leale. Quando un ristorante è pieno di "Sha Qi" il cibo non è appetibile, i camerieri e le cameriere sono depressi e i clienti se ne vanno per non ritornare. Quando un negozio è pieno di "Sha Qi" le vetrine non sono attraenti, i clienti passano oltre senza trovare interesse.

## I cinque elementi

Secondo il Feng Shui l'architettura abitativa ruota attorno alle assonanze che ogni cosa, ogni oggetto, direzione, forma o colore ha con i 5 elementi: acqua (quiete e concentrazione), legno (energia impetuosa), fuoco (energia costante), metallo (energia condensata), terra (equilibrio perfetto).

### Acqua

La direzione dell'elemento acqua è il Nord e simboleggia la carriera, i soldi ed il benessere economico; viene metaforicamente associata al colore nero e al blu, all'inverno. Il Nord indica tutto ciò che è liquido, che scorre, trasmette o conduce come i fiumi, le strade, le tubature e i cavi elettrici. Viene associato ai paesaggi ondulati, alle attività economiche che riguardano la comunicazione, la trasmissione di idee, la collaborazione, la creazione di nuove idee imprenditoriali e all'arte. Il numero gua è l'1. La zona a Nord della casa è adatta alla camera da letto, alla meditazione ed al bagno. Gli impianti idraulici ed elettrici devono essere sempre tenuti in perfetto stato di funzionamento e le infiltrazioni devono essere immediatamente riparate. Altrimenti in presenza di perdite d'acqua o di occlusioni o di intasamenti, le attività svolte nella parte a Nord e le persone Acqua potrebbero subirne le ripercussioni. Abitualmente negli ingressi oppure nelle zone a Nord degli uffici si trovano quadri raffiguranti scene con acqua, fontanelle o acquari. Otto pesci rossi ricordano gli otto scopi della vita ed un pesce nero serve a respingere le eventuali energie negative. L'Acqua non deve mai trovarsi dietro la scrivania ma di fronte. Un quadro raffigurante scene con acqua può, alla stessa stregua di un acquario, essere di buon auspicio per un'attività economica.

### Legno

Il Legno ha due direzioni: l'Est con il numero gua 3 ed il Sud/Est con il numero gua 4.

### Legno Est

Il Feng Shui paragona la direzione da cui nasce il sole, l'Est, all'elemento della natura che corrisponde alla creazione, al nutrimento, all'inizio della vita, alla Primavera ed alla giovinezza: il Legno. L'energia del Legno emana la sua forza anche attraverso la direzione del Sud Est. I colori associati all'elemento della natura del Legno sono il verde in tutte le sue gradazioni ed il marrone; si riferisce al numero gua 3. I colori che servono a caricare di energia il Legno sono il turchese ed il blu. La forza prorompente dell'energia dell'Est è paragonata al tuono. Gli oggetti in legno, le forme rettangolari e verticali si adattano all'arredamento di una persona Legno. La zona ad Est della casa è adatta ai figli ed allo studio. Negli uffici l'Est è la zona migliore per la ricerca, l'innovazione e la programmazione. La zona ad Est va tenuta in ordine perché potrebbe inibire la capacità di fare programmi o di prendere decisioni.

## Legno Sud/Est

Il Sud Est è la seconda direzione del Legno, con il numero gua 4. Si riferisce alla primavera avanzata ed alla tarda mattinata. Simboleggia il vento leggero ma persistente. Nelle zone ad Est, Sud Est e Sud della casa gli steli di bamboo sono considerati di buon augurio. La zona a Sud Est è indicata per svolgere compiti che abbiano attinenza con il denaro e la diplomazia poiché viene associata alla ricchezza ed alla prosperità. Il Metallo è considerato l'antagonista del Legno perché entrambi assorbono dalla Terra il loro nutrimento.

## Fuoco

La direzione del Sud si riferisce al Fuoco, all'inizio dell'estate, al mezzogiorno; il suo numero gua è il 9. Il colore del Fuoco per antonomasia è il rosso ma anche tutte le sue gradazioni possono caricare di energia la zona a Sud della casa. In certi casi il viola, soprannominato il cuore del fuoco, può essere usato come un ricostituente energetico. Il Sud indica la risata, la bellezza, il calore ma anche l'aridità. Secondo gli otto scopi della vita la zona a Sud si riferisce alla fama ed alla reputazione. Una persona nata nel periodo in cui il Fuoco sprigiona la sua energia, può utilizzare la zona a Sud della casa per interagire con la propria anima. In arredamento le forme triangolari sono adatte alle persone Fuoco. Per potenziare l'energia del Sud è possibile intervenire introducendo per esempio alcune piante, perché il Fuoco ha bisogno del Legno per ardere. Così come il morale della persona Fuoco deve essere tenuto sempre alto e deve brillare, anche la zona a Sud della casa, ideale per cucinare, deve essere ben illuminata, perfettamente ordinata e regolarmente pulita.

## Terra

Nel quadrato magico lo Shu, oltre la posizione centrale, alla Terra sono state attribuite due direzioni intermedie: il Nord Est ed il Sud Ovest; che corrispondono ai due periodi di pausa delle stagioni, ovvero il periodo in cui si attende la venuta della primavera e quello in cui si attende l'autunno. Il numero gua della Terra è il 5, il colore è il giallo. La forma quadrata esprime la solidità e la stabilità della sua energia. È estesa, equilibrata ed incarna il senso della serenità ottenuto per via del giusto mezzo. Non ha una stagione assegnata poiché la sua forza è vitale durante tutto l'arco dell'anno. La vitalità e l'equanimità sono due segni distintivi della Terra e di conseguenza potrebbero evidenziarsi nel carattere delle persone Terra; tali qualità positive si contrappongono alle meschinità ed agli egoismi che sono causa di divisioni, caos e morte.

## Terra Nord/Est

Il numero gua del Nord Est è l'8. Il simbolo, la montagna.

## Terra Sud/Ovest

Il Sud Ovest si riferisce al numero gua 2, alla tarda estate, ai colori che vanno dall'ocra al marrone bruciato. Il colore rosso può energizzare il Sud Ovest, il bianco può invece essere

usato per sedare l'animo da un'eccessiva gelosia. Il Sud Ovest è ideale per la camera da letto matrimoniale.

## Metallo

Il Metallo ha due direzioni: l'Ovest con il numero gua 7 ed il Nord Ovest con il numero gua 6.

### Metallo Ovest

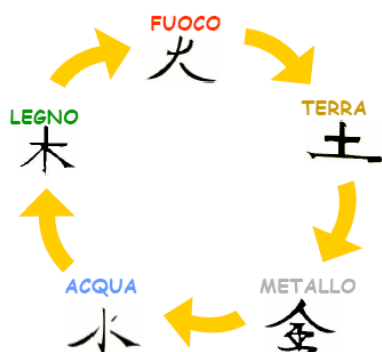
La direzione dell'Ovest si riferisce al lago ed è definita il gioioso. I colori sono il bianco, il grigio e l'oro. La stagione è l'autunno e il tempo del raccolto; è inoltre il pomeriggio e la maturità. Il numero gua è il 7. Tutti i metalli compreso il cristallo sono i materiali che servono a stimolare l'energia dell'Ovest. Le superfici lisce, le forme rotonde e tutte le gradazioni di colore che vanno dal grigio all'oro sono adatte alle persone che hanno assorbito l'energia del Metallo. I colori del Sud Ovest servono a potenziare l'energia del Metallo. Bisogna invece non eccedere con i colori del Sud dato che il Fuoco è l'unico elemento capace di sciogliere ovvero di neutralizzare il Metallo. Tuttavia un po' di Fuoco aiuta ad ammorbidire il temperamento imperioso della persona *Metallo* che potrebbe cadere nella tentazione di comportarsi come se fosse una spada e cioè di voler lottare contro tutti, per imporre la propria volontà.

### Metallo Nord Ovest

Il Nord Ovest si riferisce all'autunno avanzato, alle ore del tardo pomeriggio, ai colori bianco, oro e argento. I colori del tardo autunno possono servire per caricare di energia il Nord Ovest. Il suo numero gua è il 6. E' la zona della casa che si riferisce ai protettori del cielo ma anche alle persone importanti o influenti. L'animale del *Nord Ovest* è il cavallo fiero ed aristocratico, agile ed intelligente, pulito ed elegante. In casa il Nord Ovest è la zona adatta per la stanza da letto dei nonni, in azienda è ideale per l'ufficio dirigenziale.

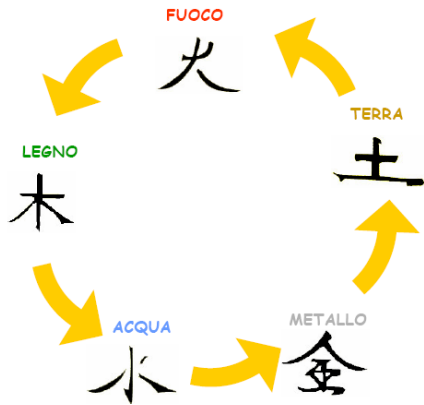
## Il rapporto tra i cinque elementi

### Il ciclo di nutrimento



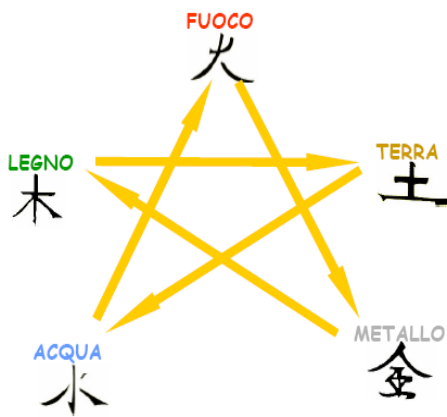
Il ciclo di creazione è rappresentato dal Legno che brucia per produrre il Fuoco che si trasforma in cenere per alimentare la Terra, nelle cui viscere si trova il Metallo che sotto forma di minerale alimenta l'Acqua, che sgorgando va a nutrire il Legno

Secondo il *Feng Shui* l'uomo deve assecondare il Ciclo della Generazione



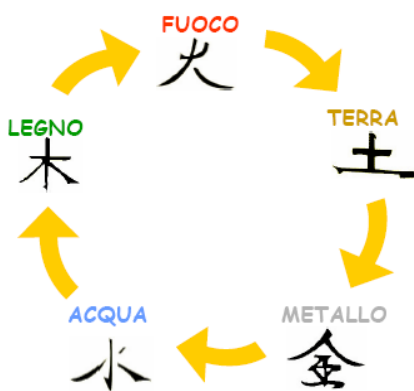
## Il ciclo di indebolimento

L'inverso del ciclo di nutrimento è il ciclo di indebolimento. Ogni elemento, nell'atto di nutrire l'elemento successivo, si indebolisce



## Il ciclo di controllo :

Si deve evitare le situazioni che potrebbero invertire il circolo virtuoso innescando il Ciclo di Distruzione che vede l'Acqua spegnere il *Fuoco*, il *Fuoco* fondere il *Metallo*, il *Metallo* tagliare il *Legno*, il *Legno* rompere la *Terra*, la *Terra* assorbire l'Acqua.



## Il ciclo della mitigazione:

Nei casi in cui si può verificare uno scontro energetico, bisogna utilizzare un metodo con il quale ripristinare l'armonia, innescando quindi il Ciclo della Mitigazione che vede l'Acqua mitigare il conflitto tra *Metallo* e *Legno*, il *Legno* mitigare il conflitto tra l'Acqua ed il *Fuoco*, il *Fuoco* mitigare il conflitto tra *Legno* e *Terra*, la *Terra* mitigare il conflitto tra *Fuoco* e *Metallo*, il *Metallo* mitigare il conflitto tra la *Terra* e l'Acqua.

## Elementi e direzioni

Le otto direzioni emanano ciascuna una specifica forza energetica. Le forze energetiche di un

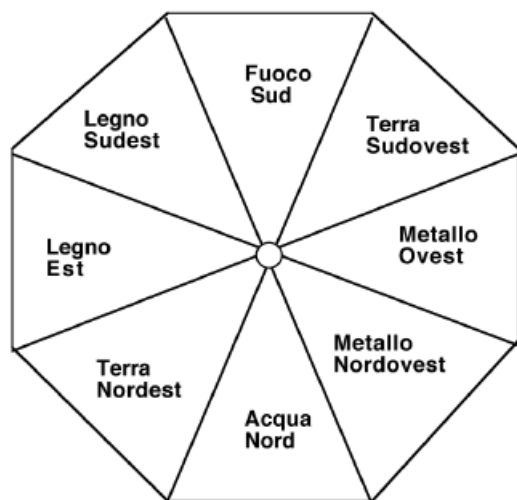
4 ricchezza denaro	9 fama reputazione	2 relazioni
3 famiglia antenati	5 tai ch'i salute	7 creatività figli
8 conoscenza	1 carriera	6 benefattori

appartamento possono essere attivate, sollecitate, veicolate, depotenziate, deviate o disperse in relazione alle esigenze primarie o sopravvenute dei vari componenti della famiglia. L'attivazione del Ch'i in tutte le stanze è considerato un gesto positivo. La fase delle correzioni invece presuppone cautela poiché se l'intervento non è bilanciato si corre il rischio di peggiorare la condizione iniziale. A ciascuna delle otto direzioni della casa i cinesi hanno metaforicamente attribuito una relazione sociale, infatti la casa può essere usata dalle persone come un mezzo per migliorare, nei vari campi, le proprie relazioni esterne. Essi credono che attivare la zona della

casa corrispondente ad uno degli scopi della vita, significhi esprimere con un atto simbolico, la volontà di colmare un deficit di relazione sociale. Con l'aiuto di una bussola, dopo aver

individuato le direzioni della porta d'ingresso e dell'edificio, dopo aver identificato il *Trigramma* della casa è possibile localizzare le aspirazioni personali seguendo il criterio degli Otto Scopi della Vita. Il **Nord Ovest** si riferisce alle persone importanti ed a coloro che ci proteggono dal cielo.

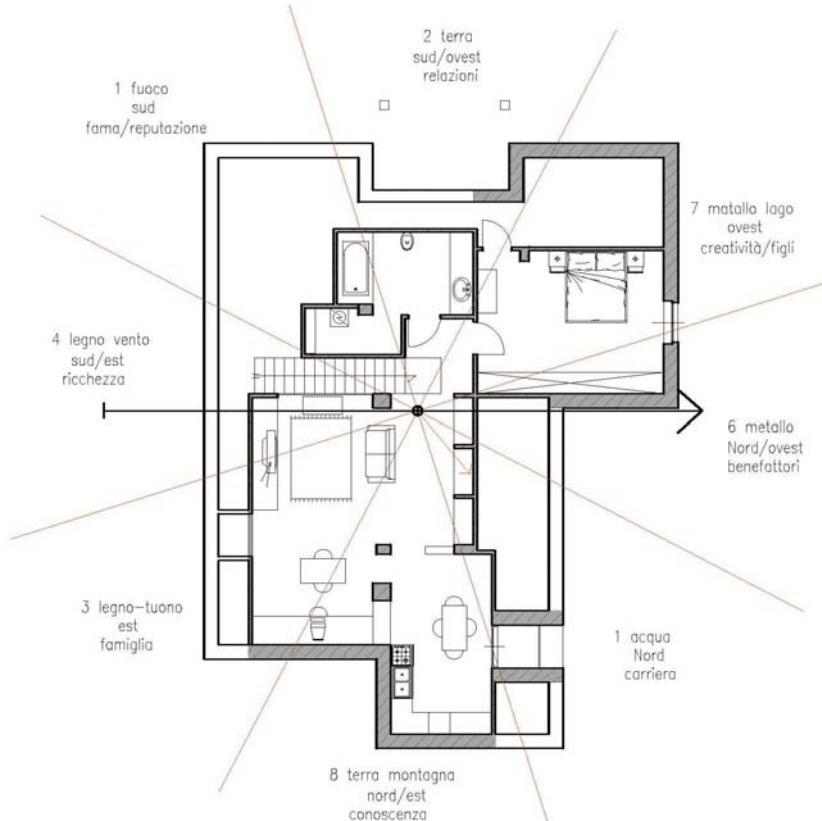
Il **Nord** si riferisce alla carriera ed alle opportunità. Il **Nord Est** si riferisce agli studi ed alla conoscenza, è un periodo intermedio in cui si attende e ci si prepara. L'**Est** si riferisce alla salute ed alla famiglia, alla giovinezza. Il **Sud Est** si riferisce alla ricchezza ed alla prosperità. Il **Sud** si



riferisce ai riconoscimenti ed alla reputazione. Il **Sud Ovest** si riferisce all'amore ed al matrimonio. L'**Ovest** si riferisce ai figli ed alla creatività. In altre parole se si ha un problema sentimentale bisognerà attrarre il Ch'i nella zona della casa che si trova a Sud Ovest ponendo per esempio una bella foto di famiglia o della persona amata in quella direzione. Se invece i problemi sono di lavoro sarà opportuno vivacizzare il Ch'i nella stanza a Nord della casa o dell'ufficio con un acquario o con un quadro che raffiguri il mare oppure con qualcosa di blu nella parete a Nord. Il Feng Shui ci dice come poter attivare il Ch'i sia nel macro che nel micro cosmo intorno a noi. L'atto con il quale attiviamo le energie manifesta simbolicamente il desiderio interiore di voler mettere ordine nella nostra vita.



Per inserire in modo corretto il trigramma all'interno della piantina della vostra casa, è necessario innanzitutto calcolare in modo matematico il baricentro della casa dopodiché, sulla facciata principale, bisognerà rilevare, con l'ausilio di una bussola, i gradi precisi della direzione della stessa rispetto alla direzione Nord. A questo punto si potrà inserire il trigramma ruotato in modo giusto rispetto ai gradi rilevati e al baricentro.



## Gli ambienti della casa

### Il Soggiorno

Il soggiorno è il cuore pulsante della casa, il luogo destinato ad accogliere i conoscenti e a godere dei momenti di intimità familiare. Secondo il Feng Shui la forma della stanza dovrebbe essere rettangolare oppure quadrata, evitando soluzioni meno lineari, come ad esempio quella a ferro di cavallo. Il protagonista indiscusso del soggiorno è il divano, di conseguenza è necessario prestare grande attenzione alla sua collocazione. Ideale sarebbe sistemarlo nell'angolo opposto rispetto alla finestra ed alla porta, posizionandolo radente al muro, al fine di proteggere le spalle di chi sia seduto. Non andrebbe comunque sistemato di fronte a porte o finestre per evitare di far entrare una quantità eccessiva di energia, a discapito del relax che dovrebbero godersi le persone in questa stanza. Evitate, pertanto, di mettere il divano in prossimità di una qualsiasi apertura, sia per evitare di essere sommersi da correnti, sia per mantenere una visione completa degli accessi alla stanza. Anche i lampadari, e le lampade, sono da posizionare con attenzione, in modo da garantire confort evitando al contempo un'eccessiva irraggiamento di luce artificiale. Non è infatti consigliabile restare a lungo seduti sotto la luce diretta, proveniente da un lampadario, la quale porta con sé una grande quantità d'energia. Una soluzione originale potrebbe essere rappresentata dalle candele, disponibili in mille diverse essenze.

### La Cucina

Nella cultura cinese il culto per il cibo e per la sua preparazione è assai radicato e ciò non dovrebbe stupire dal momento che gli alimenti ingeriti incidono in maniera determinante sul nostro benessere fisico e mentale. La cucina merita, pertanto, infinite attenzioni, a partire dalla

sua posizione all'interno dell'appartamento. Un primo consiglio consiste nello scegliere un'abitazione nella quale la cucina non sia accessibile direttamente dall'entrata principale, al fine di proteggere il luogo deputato alla preparazione dei cibi dalle energie negative che potrebbero entrare. Allo stesso tempo è anche consigliabile che la cucina si trovi in una posizione riparata, per evitare che gli odori si diffondano nell'appartamento, in modo particolare penetrando nella camera da letto. Vediamo ora quale sia la disposizione migliore per i mobili della cucina, ricordando sempre come si tratti di regole generali da declinare in modo appropriato ad ogni casa. Uno dei principi guida del feng shui è la necessità di sentirsi al sicuro mentre si lavora o ci si riposa, pertanto è sconsigliabile trovarsi con la porta esattamente alla proprie spalle mentre si cucina. Decisamente meglio sarebbe una porta posta di lato all'angolo cottura e al lavello, o altrimenti si può tenere la porta chiusa, in modo da evitare di essere sottoposti ad un flusso eccessivo d'energia che potrebbe penetrare nella cucina. Il Feng Shui sconsiglia, inoltre, di collocare i fornelli sotto alla finestra: in virtù del loro profondo significato i fuochi non andrebbero posti a diretto contatto con le correnti d'aria. Per rispettare l'equilibrio tra gli elementi, sarebbe infine opportuno tenere separati quelli opposti, in modo da prevenire l'insorgere di ogni conflitto. Di conseguenza il piano cottura ed il forno dovrebbero essere distanti dal lavello, così come dal frigorifero.

### **La camera da Letto**

Innanzitutto la camera da letto deve essere separata dalle altre e ciò è realizzabile anche in un monolocale, ad esempio impiegando mobili alti oppure pareti mobili. Il luogo del riposo dovrebbe inoltre trovarsi lontano dall'ingresso dell'appartamento, se possibile in una posizione riparata che tenga lontani odori e rumori. La camera dei bambini, che stanno crescendo, dovrebbe essere orientata ad est, in armonia con il sole nascente, mentre quella delle persone anziane ad ovest. Gli specchi sono da posizionare con estrema attenzione, in virtù della complessa relazione che si instaura con i riflessi. Uno specchio posto di fronte al letto, alla porta o alla finestra rischia di produrre un riverbero di energia direttamente sul letto. Lo specchio è un oggetto da maneggiare con estrema cura ed in generale la pratica del Feng Shui sconsiglia di appenderlo nella propria camera da letto, ma se ciò appare indispensabile si potrebbe sistemarlo all'interno del guardaroba. Da bandire sono pure le apparecchiature elettroniche e qualora non ci si possa proprio separare da televisore, radio e cellulare è necessario perlomeno tenerli sempre lontani dal letto.

Il letto non deve essere posto ne' con i piedi ne' con la testata di fronte alla porta e nemmeno direttamente sotto ad una finestra o nel pieno del flusso di corrente che circola dalla finestra alla porta. Altra buona norma consiste nell'evitare che degli spigoli siano indirizzati verso il luogo del riposo: decisamente meglio scegliere mobili con morbidi angoli arrotondati. In generale potremmo dire che la miglior scelta coincide con il posizionare il letto nell'angolo opposto all'entrata, con la testata aderente al muro ed orientata verso est. Anche la struttura del letto ed i materiali usati per costruirlo sono determinanti per il buon riposo. Secondo molti esperti di Feng Shui sono da preferire i materiali naturali che sono caldi come ad esempio il legno, rispetto a quelli freddi, come i metalli. In merito alla struttura è consigliato, infine, di prestare particolare attenzione all'altezza, facendo in modo che le gambe siano lunghe a

sufficienza da lasciare all'energia vitale lo spazio necessario per muoversi al di sotto del materasso.

## **L'Ufficio**

Una casa confortevole ed armoniosa è considerata un bene primario, indispensabile per vivere in maniera serena, ma la stessa rilevanza occupa il posto di lavoro. Molti di noi trascorrono almeno otto ore al giorno in uno spazio che, qualora non sia progettato in maniera ottimale, può divenire una vera e propria prigione. Fortunatamente le aziende stanno finalmente comprendendo l'importanza di creare un'atmosfera confortevole. Anche in questo ambito il Feng Shui può aiutare a cogliere l'energia positiva, che ci circonda, allontanando al contempo gli influssi negativi. Come il letto deve essere posto in una posizione che consenta di tenere sotto controllo l'entrata della stanza, allo stesso modo la protagonista dell'ufficio deve essere in posizione strategica: la scrivania va sistemata in modo da avere sempre una nitida visione della porta ed allo stesso tempo le spalle protette da un muro. Anche il design della scrivania è essenziale nel Feng Shui. La classica e semplice forma lineare aiuta a far emergere le doti analitiche, mentre quella circolare contribuisce a creare una piacevole atmosfera di comunicazione e scambio d'idee con gli altri. Ancor più rilevante è la sistemazione degli oggetti sulla scrivania. La parte della scrivania di fronte a sé dovrebbe essere priva di oggetti, al fine di favorire la concentrazione ed il circolo d'energia positiva. È decisamente preferibile collocare personal computer, blocchi per appunti, telefono e quant'altro ai propri lati, secondo una modalità che coniughi armonia e praticità. Alla propria destra vanno sistemati gli strumenti fondamentali per il settore delle relazioni, mentre a destra andrebbe, area della carriera, andrebbe posizionato il telefono e tutto ciò che è connesso al rapporto con i colleghi ed i clienti.

## **I Rimedi**

Dopo aver identificato le carenze, le interferenze o le alterazioni energetiche delle varie zone dell'appartamento sarà necessario studiarne con attenzione le eventuali possibili correzioni. I rimedi vanno studiati con intelligenza, non devono mai essere appariscenti o esagerati o tanto meno ostentati. Il simbolismo eccessivo può rasentare il grottesco, il ridicolo oppure paradossalmente provocare un effetto controproducente. I rimedi vanno adeguati al gusto ed alle tradizioni abitative del tempo e del luogo dove si trova la casa. Non esistono in commercio manuali con liste di rimedi codificati per ogni evenienza e se ci fossero sarebbe il caso di diffidarne perché se anche esistesse una persona capace di catalogare tutte le soluzioni abitative possibili, nessuno potrebbe mai essere in grado di prevedere le infinite varianti determinate dagli stati d'animo e dalle circostanze contingenti.

## **La pulizia dello spazio**

Si tratta di una pratica preliminare al Feng Shui, necessaria per liberare l'ambiente da qualsiasi forma di negatività o di ristagno energetico. Per il Feng Shui è fondamentale l'eliminazione

graduale di quelle che vengono definite tossine psichiche, ossia quelle negatività accumulate nel tempo in un determinato ambiente, che finisce così per saturarsi, non permettendo una concreta realizzazione della propria armonia psicofisica. Queste tossine possono consistere in forti tensioni, malumori, ricordi spiacevoli che vanno ad accumularsi all'interno dell'abitazione, che le assorbe nelle proprie pareti, nel pavimento, nei mobili, negli angoli e nelle fessure. Il Feng Shui consiglia di ricorrere alla pulizia dello spazio nel caso in cui si debbano eliminare problemi attuali, rimuovere l'energia delle persone vissute in passato in quell'ambiente, favorire la guarigione da qualche malattia di origine psico-somatica, nei casi di stanchezza, apatia e demotivazione o semplicemente per rinnovare l'energia dopo un periodo di stress e scontentezza.

### **Gli specchi**

Gli specchi servono ad allargare gli spazi dove per esempio manca una zona della casa per conferire alla casa l'armonia di una forma compiuta. Hanno anche la possibilità di intensificare la luce o di riflettere ciò che piace allo scopo di ampliarlo. Le superfici riflettenti fanno scivolare velocemente il Ch'i. In certi casi lo disperdono deviandolo, in altri lo modificano dirigendolo verso un'altra direzione oppure lo possono enfatizzare, evocare e moltiplicare. Gli specchi posti all'esterno possono riflettere le energie violente in arrivo, come per esempio quelle degli spigoli dei palazzi adiacenti, delle antenne o dei tralicci; possono anche servire per frenare un Ch'i troppo violento che può arrivare dalle scale o dall'ambiente circostante. Non è conveniente mettere gli specchi di fronte alle porte interne perché frenano il fluire del Ch'i. Non conviene metterli in camera da letto perché riflettendo l'immagine impediscono alle persone che dormono di ricaricarsi di nuova energia durante la notte. Comunque gli specchi vanno usati con discrezione e soltanto nelle circostanze in cui si è certi di non alterare il flusso energetico.

### **Cristalli**

Il cristallo, con le sue molteplici sfaccettature, diffonde la luce e l'energia in ogni direzione; serve ad energizzare gli ambienti poco vitali ed intensificare l'illuminazione

### **Suoni**

Il suono è una forma di energia che muove velocissima ed agisce in maniera molto profonda sulle persone; campanelli che muovono con il vento e bambù che accompagnano l'apertura delle porte creano piacevoli suoni che risvegliano i nostri sensi e con essi la nostra energia vitale

### **Luci**

Gli oggetti e gli ambienti cambiano aspetto a seconda di come vengono illuminati: la luce del sole è quella che risveglia la vita dopo la notte, così come una stanza luminosa riaccende la voglia di fare

## **Colori:**

La vita è colore e ce ne rendiamo conto quando guardiamo un cielo grigio piuttosto che un tramonto rosa; è il colore verde che ci riporta l'energia della natura rigogliosa come il blu ci richiama la purezza dell'acqua. Attraverso l'utilizzo del colore possiamo modificare la percezione delle cose e ridargli vitalità

## I colori

Una casa colorata, intrisa di luce ed allegria è il sogno di molte persone che non esitano ad impugnare il pennello per trasformare le mura della propria casa. Una parete gialla, un tocco di verde o una stanza rosa donano nuova vita all'abitazione ed alle persone che ci vivono. Prima però di andare a comprare la tinta è necessario stabilire quale sia il colore più opportuno ed anche in questo il Feng Shui può fornire utili consigli

### **Bianco**

Il bianco è il colore della saggezza e della determinazione. Ricorda la chioma di un anziano saggio e rappresenta la leadership ed il comando. È il colore del metallo e della neve e forse anche per questo a volte risulta un po' freddo. Il bianco è il colore tuttora più diffuso sulle pareti delle nostre case, anche in virtù della sua duttilità e praticità. Un utile accorgimento per ovviare alla sensazione di freddo, potrebbe consistere nel donare una leggera tonalità al colore puro. Un bianco che tenda leggermente al pastello, al beige o al giallo, contribuisce a creare calore in ogni ambiente della casa, senza disperderne il profondo significato di purezza. Un'altra idea potrebbe essere quella di aggiungere sulle pareti bianche una punta d'argento, il colore della maturità. Il Feng Shui indica questo colore per l'ovest.

### **Verde**

È il colore della conoscenza e dell'illuminazione e consente di lasciare la nostra mente libera di viaggiare e di rilassarsi. È indicato per gli spazi del riposo, ma anche per gli ambienti dello studio e della creatività. Può essere consigliato per le zone di passaggio, porte, persiane, tende, per ciò che ci consente di accedere ad un'altra realtà. Tutto purché non si ecceda con tonalità troppo sature, per le quali il discorso relax si fa un po' più complesso. Il verde è associato alla natura, all'aria aperta e agli alberi che donano ossigeno.

### **Rosso**

Il rosso è il colore della potenza e della passione che, come la vita ci insegna, vanno controllate e dosate. La forza può infatti sfociare in eccesso di vigoria ed in sentimenti distruttivi che rischiano di opprimere le persone. Il rosso chiaro ed il rosa contribuiscono a creare un effetto rilassante ed armonioso, perfetto per la camera da letto, mentre le tinte

scure sono troppo vivaci per l'ambiente del riposo. Il lilla è inoltre particolarmente indicato per il soggiorno, il luogo in cui accogliere gli amici in un'atmosfera che stimoli la comunicazione e la socialità. Le persone che prediligono il rosso vivo non devono comunque temere: il colore deciso è perfetto per le finiture in ogni ambiente della casa, dalla cucina alla camera da letto. Una nota di colore che evoca energia e prestanza fisica si può adeguare a qualunque contesto, è sufficiente non esagerare.

### **Giallo**

Il colore che evoca il sole, e in generale gli elementi più caldi della natura, dona sensazioni di calore ed energia. La tinta calda è indicata particolarmente per la cucina, luogo che, con la prima colazione, ci fornisce tutta la "carica" da spendere poi gradualmente durante la giornata. Se molto chiaro il giallo è indicato anche per il soggiorno. Il giallo rappresenta la terra ed è un colore importantissimo.

### **Blu**

Il blu rappresenta la profondità e concilia la concentrazione ma rischia di farci scavare eccessivamente nel nostro mondo interiore. Il rischio malinconia potrebbe essere reale. Consigliato dunque per chi si ritiene assolutamente immune a questo stato d'animo oppure a chi, più realisticamente, decide di mescolarlo con altre tinte e addolcirne l'effetto.

## Le cose da evitare

### **Le Freccie segrete**

Tutto ciò che è dritto o spigoloso, come ad esempio i pilastri e le travi al soffitto, emana energia tagliente e viene chiamato *Freccia segreta*. Gli angoli e gli spigoli sono luoghi in cui il Chi ristagna e perde la sua vitalità. Le frecce segrete devono essere nascoste o neutralizzate. Un modo per neutralizzare questa forma di energia troppo violenta in casa, può consistere ad esempio nel porre delle piante davanti ai pilastri oppure utilizzare mobili a parete costruiti su misura. Le mensole di una libreria o quelle a muro sono considerate Freccie segrete e sarebbe opportuno coprirle con tende o con vetri per renderle inoffensive. Le travi provocano una sensazione di oppressione che a volte non riusciamo a percepire ma per la nostra anima esse possono diventare un peso insostenibile. Non bisogna assolutamente sostare o dormire sotto una trave. Un rimedio che può essere usato anche per i tetti spioventi è quello di nasconderli alla vista, per esempio con dei teli di tessuto o con un controsoffitto. Se ciò non fosse possibile si potrebbero appendere specchietti o canne di bambù legati con laccetti rossi come a voler disperdere verso l'alto questo enorme peso.

## **La finestra di fronte alla porta**

Secondo il Feng Shui non è consigliabile soggiornare in una stanza dove la porta si trova di fronte alla finestra, ovvero non è opportuno sostare, lavorare o dormire in mezzo a due aperture che si fronteggiano. E' altresì vero che in ogni stanza ci sono una finestra ed una porta. Il Feng Shui sostiene che l'energia fresca deve essere libera di entrare nella stanza per avere il tempo di riflettersi dolcemente sulle persone prima di tornare ad uscire. In presenza di due aperture che si fronteggiano, l'energia entrata dalla porta tende ad uscire velocemente dalla finestra, investendo le persone che a lungo andare potrebbero accusare malesseri quali spossatezza, svogliatezza e mancanza di concentrazione. I rimedi possono essere infiniti come per esempio mettere tende, una schiera di piante, un paravento, un interparete, tenere una porta chiusa e così via. Però non è assolutamente vero che un rimedio vale l'altro, al contrario la soluzione corretta va studiata sul posto con l'intento di ottenere le condizioni ambientali migliori con il minimo sforzo. Va altresì sottolineato che le condizioni ambientali non possono essere migliori o peggiori in assoluto ma variano ogni qual volta si verifica una nuova situazione.

## **Quando l'elemento maggiormente presente in una zona è in contrasto con l'energia di quella stessa zona**

Supponiamo che un bagno si trovi nella zona Sud della casa. Questa situazione può provocare un'alterazione degli equilibri energetici, dovuta al fatto che il Sud rappresenta il Fuoco mentre il bagno avendo attinenza con l'Acqua andrebbe collocato nella zona a Nord della casa. Il Fuoco, secondo la sequenza del ciclo riproduttivo è l'antagonista principale dell'Acqua infatti l'Acqua è l'unico elemento capace di spegnere il Fuoco. In questa zona ci sarà quindi carenza energetica. Bisognerà quindi ripristinare simbolicamente l'armonia che risulta alterata: Considerando che l'evoluzione del ciclo riproduttivo avviene in senso orario e dopo il Nord si trova l'Est dominato dall'elemento Legno, bisognerà inserire questo elemento nella giusta quantità.

## **Alcuni consigli**

- Il bagno non dovrebbe mai trovarsi vicino all'ingresso della casa; inoltre non dovrebbe essere attiguo alla cucina né i tubi di scarico dovrebbero attraversare le pareti della cucina o della camera da letto.
- In cucina è necessario separare gli elettrodomestici quali i fornelli e il forno che si riferiscono al Fuoco; dal lavello, dalla lavastoviglie o dal frigorifero che invece simboleggiano l'elemento Acqua. Quando cuciniamo non dobbiamo rivolgere le spalle alla porta.
- Quadri, oggetti o materiali da costruzione possono essere usati per enfatizzare l'energia nella casa in funzione delle persone che vi soggiornano.
- Una persona Terra trarrà maggiore energia da un pavimento in marmo oppure in cotto mentre una persona Legno potrà scegliere il Parquet.

- Le Forme e le proporzioni possono caricare di energia un ambiente o viceversa deprimerlo, per esempio un tavolo rotondo in cristallo è adatto ad una persona Metallo. Una persona Legno attingerà maggiore forza energetica da una scrivania rettangolare in legno.
- Nel voler caricare di energia un luogo bisogna evitare qualsiasi eccesso per non scivolare nell'effetto opposto a quello desiderato, cioè depotenziare un'energia rafforzandone a dismisura un'altra.
- L'energia che entra dall'ingresso principale è predominante sulle altre poiché è quella che influenza tutto l'appartamento.
- Per potenziare l'energia di una casa è necessario imparare ad adoperare i simboli che si riferiscono alle varie zone. Se crediamo che una stanza ad Est sia carente di energia, perché per esempio la persona che vi permane si sente stanca, è possibile potenziare l'energia Legno inserendo oggetti che ricordano il Legno ma anche l'Acqua. L'Acqua può essere rappresentata dal colore blu con tutte le sue gradazioni verso l'azzurro o il turchese, da un quadro che raffiguri l'acqua, oppure da un acquario o da una fontanella e così via. Se al contrario ci troviamo in presenza di una persona nervosa, irascibile o agitata è possibile aggiungere un piccolissimo tocco di rosso. Il rosso è il colore che si riferisce all'elemento Fuoco, il Fuoco brucia il Legno, l'apposizione di un oggetto rosso nella zona ad Est della stanza avrà la funzione di smorzare l'eccesso di energia del Legno con l'intenzione di calmare la persona che vive nella zona Est.
- Una sala riunioni ad Est, dove sorgono spesso litigi tra gli interlocutori, potrebbe per esempio essere abbellita con fiori rossi.
- Se la sede di un'azienda guarda a Sud nella direzione del Fuoco e gli affari sono in diminuzione, sarà opportuno inserire delle piante con foglie larghe o con fusto robusto, allo scopo di fortificare l'energia dell'azienda cioè quella del Fuoco. Il Legno, rappresentato dalle piante, bruciando caricherà di nuova energia il Fuoco del Sud. Inoltre nell'ufficio del titolare sulla parete Sud, si potrà aggiungere qualche cosa di rosso, per esempio si potrà mettere un quadro che rappresenta il sole a mezzogiorno, oppure una foto di una Ferrari in corsa verso destra.
- Quando è possibile scegliere la destinazione d'uso delle varie stanze nell'ufficio, in linea di massima si potrà dedicare la stanza rivolta a Sud Ovest al dirigente donna e quella a Nord Ovest al dirigente uomo.
- Una stanza ad Est oppure a Sud Est va energizzata con i simboli ed i colori della primavera ed è più adatta ai giovani della famiglia oppure allo studio e alla ricerca.
- Una stanza a Sud va energizzata con i colori ed i simboli dell'estate e può essere adatta alla zona pranzo o al soggiorno o alla cucina.
- Una stanza ad Ovest oppure a Nord Ovest va energizzata con i colori ed i simboli dell'autunno e può diventare la stanza da letto dei nonni o dei genitori oppure l'ufficio dirigenziale.
- Una stanza a Nord va energizzata con i colori ed i simboli dell'inverno e del mare può essere adibita a studio, camera relax o bagni



- Le stanze che si trovano al centro della casa oppure a Nord Est oppure a Sud Ovest vanno energizzate con i simboli ed i colori della Terra e ben si adattano al salotto o alle sale riunione.
- Quando le funzioni attribuite alle zone della casa (per esempio una camera da letto a Ovest) non corrispondono alle migliori direzioni della persona (il padrone di casa è del gruppo Est) è possibile orientare verso il padrone di casa i flussi energetici.
- Sono da evitare, dove ovviamente è possibile, angoli troppo aguzzi e spigoli troppo sporgenti, considerati tradizionalmente pericolosi per la loro influenza negativa; non a caso s'intende per Shar Ch'i anche l'energia che si raccoglie e ristagna negli angoli del nostro appartamento.

## Di che elemento sei?

La comprensione della forza che anima gli elementi e delle loro corrispondenze materiali, spirituali e simboliche, sta alla base di una qualsiasi analisi sia che si tratti dell'ambiente circostante o dei sottili legami con la salute e la carriera oppure per capire come si muove il Ch'i all'interno delle abitazioni. Nel preciso momento della sua nascita ciascun uomo viene pervaso da un'energia vitale che lo proteggerà per tutta la vita, una forza magnetica sprigionata dalla Terra che in quel periodo ed in quel luogo predomina sulle altre. Si tratta di una carica energetica proveniente da una delle direzioni della bussola che infonde sul neonato tutte le prerogative di uno dei Cinque Elementi della Natura. Ciascuno dei Cinque Elementi ha un gran numero di correlazioni e di caratteristiche e le persone che imparano ad avere dimestichezza con le peculiarità del loro elemento sono in grado di affrontare la vita con più grinta. L'elemento personale influenza dal momento della nascita la personalità, il gusto, le attitudini delle persone e fornisce preziosi spunti per l'abitazione. Secondo i cinesi il nostro elemento personale deve essere sempre mantenuto in armonia con gli altri elementi che lo circondano. Alcuni elementi emanano una forza energetica più intensa rispetto agli altri elementi. Le persone possono subire uno squilibrio energetico dovuto anche al fatto di essere nati in un periodo diverso da quello attinente al loro elemento di riferimento. Il Metallo per esempio è l'elemento che si riferisce all'autunno pertanto una persona Metallo nata in autunno riceve maggior sostegno dal proprio elemento personale rispetto ad una persona Metallo nata in primavera. Le disarmonie possono essere riequilibrare mediante l'uso di materiali, colori, luci, cibi e abitudini. E' bene individuare una zona dell'appartamento, dove poter ricaricare il proprio elemento.

Ogni forza energetica corrisponde anche ad una direzione e ad un numero che va da 1 a 9. I numeri sono 9 perché oltre alle otto direzioni i cinesi hanno attribuito una fortissima carica energetica al centro della Terra; L'energia del centro corrisponde al centro della casa. I numeri ottenuti vanno da 1 a 9 quante sono le griglie del Quadrato magico Lo Shu. Il proprio Numero Fortunato si deduce da un calcolo sulla data di nascita. Il calcolo per gli uomini non è uguale a quello per le donne. Il Numero Fortunato si può facilmente dedurre anche dalla tabella

seguito I nati nei primi mesi dell'anno potrebbero scoprire una differenza tra il loro anno di nascita e quello indicato sul calendario cinese che varia di anno in anno in base alle fasi Lunari. La rilevazione del Numero Fortunato che i cinesi chiamano Numero Gua individua due gruppi di persone. Coloro che hanno dedotto dal calcolo i numeri 1, 3, 4, e 9 sono persone appartenenti al Gruppo Est. Ciò vuol dire che queste persone si ricaricano con le energie provenienti dalle direzioni dell'Est; le altre direzioni favorevoli per i nati del gruppo Est sono il Sud Est, il Nord ed il Sud. Le persone che hanno ottenuto dal calcolo uno dei numeri 2, 5, 6, 7 e 8, sono persone che traggono i migliori vantaggi dalle direzioni dell'Ovest, esse traggono energia oltre che dall'Ovest anche dal *Sud Ovest*, dall'Ovest e dal *Nord Est*. Il *Numero Personale* oltre a svelare le proprie quattro direzioni favorevoli può essere confrontato con le direzioni della casa al fine di cogliere preziosi consigli sulla scelta dei materiali, dei colori, degli arredi, delle luci per soddisfare le esigenze energetiche personali. La filosofia del *Feng Shui* è incentrata sul simbolismo relativo al proprio *Numero Fortunato* che nel tempo assume le vesti di una guida personale da consultare in qualunque circostanza della vita. Ogni soluzione abitativa potrà adattarsi fin nei minimi dettagli alle esigenze energetiche delle singole persone. In base a calcoli più complessi sulla data di nascita e ad altri calcoli sulla data di costruzione della casa, le persone possono individuare nella propria abitazione le stanze più adatte alla loro permanenza. La condizione ideale si verifica quando le direzioni migliori della casa coincidono con quelle di chi la abita tuttavia si tratta di un'evenienza molto rara.

Il tuo Kua ti aiuta a determinare il tuo tipo di energia e ti dice quali sono le direzioni che ti sono più favorevoli.

Il KUA di una persona è ricavato dall'anno di nascita con un semplice calcolo (Se sei nato in Gennaio o Febbraio controlla se la tua nascita è avvenuta prima o dopo il Capodanno cinese)

Uomini: Somma le ultime due cifre del tuo anno di nascita, se il totale è di due cifre, allora somma anche queste. Poi sottrai il risultato da 10.

Ad esempio Se sei nato nel 1965

$6 + 5 = 11$        $1 + 1 = 2$        $10 - 2 = 8$       Il numero KUA è 8

Donne Somma le ultime due cifre del tuo anno di nascita, se il risultato è di due cifre, allora somma anche queste. Dopo aggiungi 5 al risultato.

Ad esempio se sei nata nel 1974

$7 + 4 = 11$        $1 + 1 = 2$        $5 + 2 = 7$       Il numero KUA è 7

Il KUA numero 5 non è usato. Le donne devono sostituirlo con il KUA 8 e gli uomini con il KUA 2.

**KUA 1.** Esso rappresenta il NORD e simbolizza la Carriera. • Il tuo elemento è Acqua. • La tua stagione è l'inverno. • Il tuo colore è nero o blu • Il tuo carattere: tu puoi andare dovunque con equilibrio. • Direzione da evitare: Sud/Ovest

La persona Acqua ha tendenza a ricercare il significato profondo delle cose ed a tralasciare velocemente tutto ciò che non le interessa. Alla sua adattabilità si contrappone una straordinaria risolutezza interiore capace di corrodere anche la roccia più dura o persino di estinguere il suo principale antagonista: il Fuoco. Tuttavia un po' di calore Fuoco è indispensabile all'Acqua per innescare il processo dell'evaporazione, che serve a rendere fertile la Terra. La Terra, senza l'Acqua, inaridisce interrompendo il ciclo della vita.

**KUA 2.** Esso rappresenta il SUD/OVEST e simbolizza le Relazioni. • Il tuo elemento è la Terra. • La tua stagione è la fine dell'estate. • Il tuo colore è giallo e ocra. • Il tuo carattere: Tu sei leale e armonioso. • Direzione da evitare: Nord

Indica la capacità di stare da soli, la serenità interiore e la riservatezza nonché i rapporti matrimoniali ed affettivi in genere. La persona Terra è predisposta in generale, ad assumersi grandi responsabilità, ad ispirare fiducia e ad essere molto scrupolosa. E' inoltre portata ad accumulare grandi somme di denaro. Le malattie dovrebbero essere prevenute piuttosto che curate. I problemi di carattere sentimentale vanno affrontati puntando l'attenzione sulla zona a Sud Ovest della casa che per questo motivo deve essere sempre in perfetto ordine, sgombera e soleggiata.

**KUA 3.** Esso rappresenta l'EST e simbolizza la Famiglia. • Il tuo elemento è il Legno. • La tua stagione è la primavera. • Il tuo colore è il verde scuro. • Il tuo carattere: Sei forte e schietto. • Direzione da evitare: Ovest.

La persona che ha assorbito l'energia del Legno è aperta, ottimista, esuberante ed piena di idee nuove. E' gentile, generosa, espansiva ma può arrivare alla collera.

**KUA 4** Esso rappresenta il SUD/EST e simbolizza la Prosperità • Il tuo elemento è il Legno. • La tua stagione è la primavera. • Il tuo colore è il verde chiaro. • Il tuo carattere: Non ami le dispute. • Direzione da evitare: Nord/Est.

La persona che ha assorbito l'energia del Legno est ha estrema capacità di adattamento alle più svariate circostanze della vita. Malleabile, adattabile e flessibile come una canna di bamboo è capace di piegarsi davanti alle traversie della vita senza mai spezzarsi, ha forza interiore unita ad una fervida intelligenza.

**KUA 6.** Esso rappresenta il Nord/Ovest e simbolizza la Creatività e i Figli • Il tuo elemento è il Metallo. • La tua stagione è l'autunno. • Il tuo colore è bianco e colori pastello. • Il tuo carattere: non mostri facilmente i tuoi sentimenti. • Direzione da evitare: Sud.

La persona che ha assorbito l'energia del metallo tende ad ergersi al di sopra delle altre, è idealista e raggiunge i massimi livelli spirituali, ama sentirsi libera e aspira a ruoli dirigenziali, è precisa ed altrettanto pretende dagli altri. E' altresì lungimirante, tende ad investire ed ottenere lauti guadagni che condivide con i collaboratori e la famiglia migliorandone la qualità

della vita. Per mantenersi in necessita alternare il riposo all'attività fisica e fare attenzione all'alimentazione. E' il creativo.

**KUA 7** Esso rappresenta l'OVEST e le Persone Utili. • Il tuo elemento è il Metallo. • La tua stagione è l'autunno. • Il tuo colore è il grigio e il colore dei metalli. • Il tuo carattere: Sei preciso ed ordinato. • Direzione da evitare: Est.

La persona metallo ama divertirsi, è affascinante ed elegante, è ottimista e comunicativa, è leale in amore e si sente felice se ha un partner con cui condividere ogni piacere, sa entrare in relazione con gli altri ed è dotata di una naturale dote: l'empatia. Se il suo slancio non è condiviso rischia di diventare incostante e bugiarda. Coltivare l'autostima, la bellezza e la sincerità garantiranno alla persona Ovest un fulgido futuro.

**KUA 8.** Esso rappresenta il Nord/Est e simbolizza la Conoscenza. • Il tuo elemento è la Terra. • La tua stagione è l'inizio dell'autunno. • Il tuo colore è giallo e bruno. • Il tuo carattere: Ti piace meditare. • Direzione da evitare: Sud/Est.

La persona nata nel periodo in cui il Nord Est sprigiona la propria forza è attenta, devota e tende a ricercare la propria stabilità nelle persone più grandi. La forza della Terra induce la persona a soddisfare i bisogni altrui e addirittura a completare ciò che gli altri non hanno portato a termine. La fedeltà contraddistingue le persone nate nel periodo di fine inverno. La persona Terra essendo altruista corre il rischio di essere sfruttata. Le attività che si addicono alla persona Terra comprendono l'edilizia, il settore immobiliare, l'industria alimentare, i servizi, il marketing, la borsa, la banca e la beneficenza. Una sana attività sportiva può preservare la persona *Terra* da eventuali malattie allo stomaco. L'Istinto alla dedizione e all'abnegazione è espressione di una grande forza che però può degenerare nella solitudine e nell'impulsività.

**KUA 9.** Esso rappresenta il SUD e simbolizza La Fama e la Reputazione. • Il tuo elemento è il Fuoco. • La tua stagione è l'estate. • Il tuo colore è il rosso. • Il tuo carattere: Tu sei fiero e ti infiammi facilmente. • Direzione da evitare: Nord/Ovest.

Nella persona si manifesta con un'intelligenza pronta, con il successo e lo splendore ma rischia di inaridire ogni rapporto. Spavalderia e sicurezza dalle quali però si intravede una chiara fragilità interiore. Ciò esprime un continuo bisogno di affermazione. La molla che spinge il Fuoco ad ardere è l'amore, senza il quale si spegne trasformandosi in un mucchio di cenere. La persona Fuoco tende all'irascibilità, la sua irruenza lo porta a non distinguere ciò che va conservato e protetto da tutto il resto che può essere eliminato. Se vuole controllare il proprio temperamento può introdurre qualche oggetto blu nella zona a Sud della casa. Il colore dell'Acqua in questo caso avrebbe lo scopo di sedare il suo animo poiché diversamente, nel tempo, potrebbe ammalarsi di cuore.

